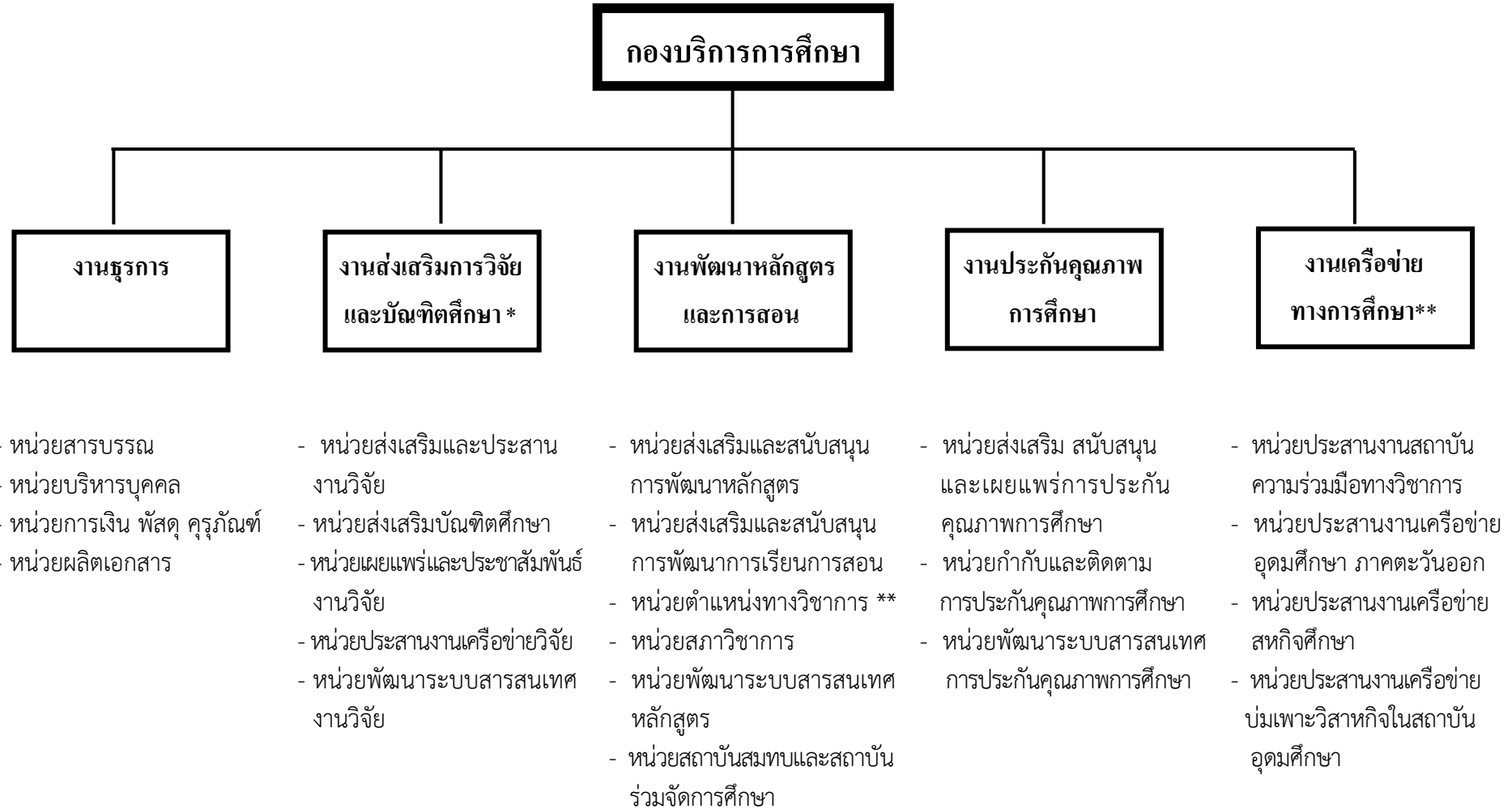


## โครงสร้างองค์กรกองบริการการศึกษา



หมายเหตุ \* เดิมชื่องานส่งเสริมการวิจัยและตำรา เปลี่ยนเป็น งานส่งเสริมการวิจัยและบัณฑิตศึกษา (รายละเอียดตามเหตุผลประกอบ)

\*\* งานที่ได้กองบริการการศึกษารับมอบหมายให้รับผิดชอบ (รายละเอียดตามที่เหตุผลประกอบ)

## ภาระงานของกองบริการการศึกษา

กองบริการการศึกษาได้จัดตั้งขึ้นตามพระราชบัญญัติมหาวิทยาลัยบูรพา พ.ศ. ๒๕๓๓ เป็นหน่วยงานระดับกอง สังกัดสำนักงานอธิการบดี ตามหนังสือทบวงมหาวิทยาลัยที่ ๒๒๐๒/๘๘๑๖ ลงวันที่ ๒ เมษายน พ.ศ. ๒๕๓๔ ปัจจุบันเป็นหน่วยงานภายในสำนักงานอธิการบดี ตามข้อบังคับมหาวิทยาลัยบูรพา ว่าด้วยการแบ่งหน่วยงานภายในส่วนงาน (ฉบับที่ ๒) พ.ศ. ๒๕๕๓ ประกาศ ณ วันที่ ๗ เมษายน พ.ศ. ๒๕๕๓ ทำหน้าที่รับผิดชอบด้านการศึกษ การพัฒนาหลักสูตร การวิจัย การประกันคุณภาพการศึกษา รวมทั้งเป็นศูนย์ข้อมูลของมหาวิทยาลัย

### การแบ่งส่วนงาน

๑. งานธุรการ
๒. งานพัฒนาหลักสูตรและการสอน
๓. งานส่งเสริมการวิจัยและบัณฑิตศึกษา
๔. งานประกันคุณภาพการศึกษา
๕. งานเครือข่ายทางการศึกษา

### ขอบข่ายงาน

กองบริการการศึกษามีภารกิจและบทบาทหน้าที่ดังต่อไปนี้

#### ๑. งานธุรการ

ภารกิจเกี่ยวกับธุรการของกองบริการการศึกษาที่อยู่ในความรับผิดชอบดังนี้

๑.๑ ดำเนินการเกี่ยวกับงานสารบรรณ ติดต่อกับหน่วยงานภายในและภายนอกมหาวิทยาลัย

๑.๒ ดำเนินการเกี่ยวกับการสรรหา การบรรจุ พนักงานมหาวิทยาลัย (เงินรายได้)

๑.๓ ดำเนินการเกี่ยวกับตำแหน่ง อัตราเงินเดือน การปฏิบัติราชการและวินัยของบุคลากร การขอเครื่องราชอิสริยาภรณ์

๑.๔ การจัดทำคำขอตังงบประมาณเงินรายได้

๑.๕ การจัดซื้อวัสดุ ครุภัณฑ์ จัดจ้างซ่อมครุภัณฑ์

๑.๖ การเบิก-จ่าย-ควบคุม-รายงาน ผลการจัดซื้อ จัดจ้างจากเงินทุกประเภท

๑.๗ การผลิตเอกสาร

- การอำนวยความสะดวกในการจัดทำตำรา เอกสารประกอบการสอน
- การให้บริการในด้านการพิมพ์ออฟเซต
- การจัดทำคู่มือการศึกษาในระดับปริญญาตรีภาคปกติ และปริญญาตรีภาคพิเศษ

## **๒. งานพัฒนาหลักสูตรและการสอน**

ภารกิจรับผิดชอบในการดำเนินงานเกี่ยวกับการส่งเสริมและพัฒนาวิชาการ จัดการศึกษา ควบคุมดูแลมาตรฐานการศึกษา และการปรับปรุงคุณภาพการศึกษาของมหาวิทยาลัย อันเป็นงานที่สนับสนุนภารกิจหลักของมหาวิทยาลัยในด้านวิชาการและด้านการเรียนการสอน มีบทบาทหน้าที่ดังนี้

๒.๑ การพัฒนาหลักสูตร เช่น ตรวจสอบหลักสูตร (รูปแบบและโครงสร้าง) ทั้งหลักสูตรใหม่และหลักสูตรปรับปรุง ให้เป็นไปตามเกณฑ์มาตรฐานของสำนักงานคณะกรรมการการอุดมศึกษา

๒.๒ จัดทำสถิติข้อมูลหลักสูตร/สาขาวิชา ทั้งระดับปริญญาตรีและบัณฑิตศึกษา

๒.๓ การเสนอหลักสูตร การขอเปิดหลักสูตรให้ดำเนินไปตามแผนพัฒนาการศึกษาระดับอุดมศึกษา

๒.๔ จัดทำพระราชกฤษฎีกาว่าด้วยการให้ปริญญาในสาขาวิชา อักษรย่อสำหรับสาขาวิชา ครุวิทยฐานะ เข็มวิทยฐานะ และครุยประจำตำแหน่ง

๒.๕ ดูแลและเฝ้าระวัง ข้อบังคับ ประกาศ และแนวปฏิบัติเกี่ยวกับการศึกษา

๒.๖ ดำเนินการเกี่ยวกับข้อมูลการรับรองปริญญามหาวิทยาลัยบูรพา

๒.๗ ดำเนินการด้านหลักสูตรของสถาบันสมทบ และสถาบันร่วมจัดการศึกษา

๒.๘ ดูแลการดำเนินการให้เป็นไปตามข้อบังคับของสถาบันสมทบ และสถาบันร่วมจัดการศึกษา

๒.๙ ดำเนินการเกี่ยวกับการเสนอขอตำแหน่งทางวิชาการ

## **๓. งานส่งเสริมการวิจัยและบัณฑิตศึกษา \***

### **๓.๑ หน่วยส่งเสริมและประสานงานวิจัย**

๓.๑.๑ จัดระบบบริหารงานวิจัยและเครือข่ายงานวิจัยที่สามารถเชื่อมโยงการวิจัยกับภารกิจด้านการผลิตบัณฑิต การบริการวิชาการ และการทำนุบำรุงศิลปวัฒนธรรมที่สอดคล้องกับนโยบาย และเป้าหมายของมหาวิทยาลัยบูรพา

๓.๑.๒ จัดทำระบบฐานข้อมูลและสารสนเทศที่เกี่ยวข้องกับการบริหารงานวิจัย และงานสร้างสรรค์ ประกอบด้วย

- (๑) ข้อมูลแหล่งทุนทั้งภายในและภายนอกมหาวิทยาลัยบูรพา
- (๒) ข้อมูลแหล่งเผยแพร่ผลงานการวิจัยและงานสร้างสรรค์
- (๓) ข้อมูลการส่งเสริมของมหาวิทยาลัยบูรพาในการนำผลงานการวิจัย และงานสร้างสรรค์ไปใช้ประโยชน์ ประกอบด้วย การจดสิทธิบัตร อนุสิทธิบัตร และการซื้อขายทรัพย์สินทางปัญญา
- (๔) ข้อมูลเกี่ยวกับหลักเกณฑ์และแนวปฏิบัติอื่น ๆ ของมหาวิทยาลัยบูรพา เกี่ยวกับการวิจัย

(๕) ข้อมูลงานวิจัยของมหาวิทยาลัยบูรพา

๓.๑.๓ พัฒนาทรัพยากรบุคคลของมหาวิทยาลัยบูรพาด้านการวิจัย

๓.๑.๔ สนับสนุนการสร้างความร่วมมือระหว่างนักวิจัยของมหาวิทยาลัยบูรพา  
กับองค์กรภายนอกทั้งภาครัฐ ภาคเอกชนและภาคอุตสาหกรรม

**๓.๒ หน่วยส่งเสริมบัณฑิตศึกษา** ทำหน้าที่สนับสนุนการจัดการเรียนการสอน ให้เป็นไปตาม  
ระเบียบข้อบังคับว่าด้วยการศึกษาระดับบัณฑิตศึกษา เช่น ทวนการศึกษาระดับบัณฑิตศึกษา ข้อบังคับ ระเบียบ  
การประกันคุณภาพการศึกษา มาตรฐานการอุดมศึกษา จริยธรรมการวิจัย

**๓.๓ หน่วยเผยแพร่และประชาสัมพันธ์งานวิจัย**

๓.๓.๑ ส่งเสริมและสนับสนุนการเผยแพร่ผลงานวิจัยและงานสร้างสรรค์  
ในวงวิชาการทั้งในระดับชาติและนานาชาติ

๓.๓.๒ รวบรวม คัดสรร วิเคราะห์และสังเคราะห์ความรู้จากงานวิจัยและ  
งานสร้างสรรค์ที่เชื่อถือได้ และรวดเร็วทันต่อการใช้ประโยชน์

๓.๓.๓ สร้างและพัฒนาเครือข่ายการเผยแพร่งานวิจัยและงานสร้างสรรค์  
ไปยังนักวิชาการ นิสิตและชุมชนภายนอกมหาวิทยาลัยบูรพา

๓.๓.๔ ส่งเสริมและสนับสนุนความร่วมมือระหว่างนักวิจัยกับองค์กรภายนอกมหาวิทยาลัย  
บูรพา ทั้งภาครัฐและเอกชน ทั้งภายในและต่างประเทศในการนำผลงานการวิจัยและงานสร้างสรรค์ไปใช้ประโยชน์

๓.๓.๕ ดำเนินการส่งเสริมและสนับสนุนการจัดสิทธิบัตร อนุสิทธิบัตร การซื้อขาย  
ทรัพย์สินทางปัญญา การคุ้มครองสิทธิของนักวิจัย สิ่งประดิษฐ์หรือนวัตกรรมให้แก่นักวิจัยเจ้าของผลงาน

**๓.๔ หน่วยประสานงานเครือข่ายวิจัย**

๓.๔.๑ ประสานงานการดำเนินงานระหว่างสถาบันสมาชิกเครือข่ายวิจัย

๓.๔.๒ การดำเนินการเบิกจ่ายงบประมาณสนับสนุนการดำเนินโครงการ/กิจกรรม  
เครือข่ายวิจัย จากสำนักงานคณะกรรมการการอุดมศึกษา

๓.๔.๓ การติดตามผลการดำเนินโครงการ/กิจกรรม เครือข่ายวิจัย

๓.๔.๔ การรายงานผลการดำเนินงานโครงการ/กิจกรรม เครือข่ายวิจัย

**๓.๕ หน่วยพัฒนาระบบสารสนเทศงานวิจัย** ทำหน้าที่ให้การสนับสนุนข้อมูลเกี่ยวกับการวิจัย  
(Research Data Support) และการให้บริการข้อมูลเกี่ยวกับการวิจัย (Research Data Service) ให้กับ  
บุคลากรและผู้ที่เกี่ยวข้องของมหาวิทยาลัยบูรพา

#### **๔. งานประกันคุณภาพการศึกษา**

มีหน้าที่พัฒนา กำกับ และติดตามการดำเนินการประกันคุณภาพการศึกษาภายในโดยใกล้ชิด  
เพื่อให้เกิดความมั่นใจว่าการจัดการศึกษาในระดับต่างๆ จะเป็นอย่างมีประสิทธิภาพ ซึ่งมีบทบาทหน้าที่ดังนี้

๔.๑ พัฒนาระบบการดำเนินงานการประกันคุณภาพการศึกษาของมหาวิทยาลัย

๔.๒ พัฒนาตัวบ่งชี้และเกณฑ์มาตรฐานของแต่ละตัวบ่งชี้ ในแต่ละองค์ประกอบคุณภาพ  
การศึกษา

๔.๓ พัฒนาคำชี้แจง ความเข้าใจและการดำเนินงานด้านการประกันคุณภาพ

๔.๔ พัฒนาคู่มือการประกันคุณภาพการศึกษา

๔.๕ พัฒนาคู่มือการตรวจประเมินการประกันคุณภาพการศึกษา

๔.๖ กำหนดหลักเกณฑ์วิธีการและแนวปฏิบัติในการส่งเสริมและสนับสนุนการดำเนินงานการประกันคุณภาพการศึกษา

๔.๗ พัฒนาข้อมูลและฐานข้อมูลสนับสนุนการดำเนินงานการประกันคุณภาพการศึกษา

๔.๘ ประสานงานดำเนินงานการประกันคุณภาพการศึกษาส่วนงานภายในมหาวิทยาลัยบูรพา หน่วยงานภายนอกและผู้ที่เกี่ยวข้อง

## **๕. งานเครือข่ายทางการศึกษา**

๕.๑ ดูแล พัฒนา ตรวจสอบระบบสารสนเทศของกองบริการการศึกษา

๕.๒ ดูแลตรวจสอบระบบฐานข้อมูลกลางของมหาวิทยาลัย เช่น ฐานข้อมูลด้านการประกันคุณภาพการศึกษา ด้านการวิจัย ด้านหลักสูตร ด้านบุคลากร เป็นต้น

๕.๓ ประสานงานและอำนวยความสะดวกในการดำเนินการจัดกิจกรรมสถาบันที่มีบันทึกข้อตกลงความร่วมมือทางวิชาการ

๕.๔ ดำเนินกิจกรรมตามที่ได้รับมอบหมาย หรือข้อตกลงจากสำนักงานคณะกรรมการการอุดมศึกษา (เครือข่ายอุดมศึกษา ภาคตะวันออก)

๕.๕ ประสานงานและอำนวยความสะดวกเกี่ยวกับการดำเนินงานของเครือข่ายเชิงประเด็น เช่น เครือข่ายสหกิจศึกษา เครือข่ายปมเพาะวิสาห์กิจในสถาบันอุดมศึกษา เครือข่ายบัณฑิตอุดมคติไทย เครือข่ายวิจัยและนวัตกรรม เป็นต้น

๕.๕ ศูนย์ข้อมูลรวบรวมข้อมูลกิจกรรมตามข้อตกลงความร่วมมือทางวิชาการ

---